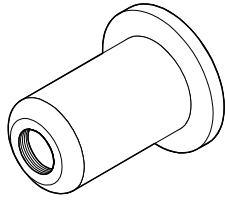


# Überdruckventil VSA016-X

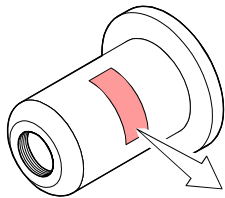


## Gebrauchsanleitung

sina62d1 (0008)

## Produktidentifikation

Im Verkehr mit INFICON sind die Angaben des Typenschildes erforderlich. Tragen Sie deshalb diese Angaben ein:



INFICON AG, FL-9496 Balzers  
 Typ: .....  
 No: .....  
 F-No: .....

## Gültigkeit

Dieses Dokument ist gültig für Produkte mit der Artikelnummer 250-555.

Sie finden die Artikelnummer auf dem Typenschild.

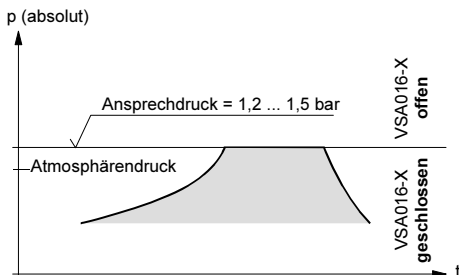
Technische Änderungen ohne vorherige Anzeige sind vorbehalten.

## Bestimmungsgemäßer Gebrauch

Das Überdruckventil schützt ein Vakuumsystem vor einem absoluten Druck >1,5 bar unter Berücksichtigung der Durchflussmenge.

## Funktion

Der mit einer Druckfeder vorgespannte Kolben wird beim Überschreiten des Ansprechdrucks vom Ventilsitz abgehoben. Die Streubreite des Ansprechdrucks beträgt 1,2 ... 1,5 bar (absolut).



## Sicherheit

### Verwendete Symbole

**GEFAHR**

Angaben zur Verhütung von Personenschäden jeglicher Art.

**WARNUNG**

Angaben zur Verhütung umfangreicher Sach- und Umweltschäden.

**Vorsicht**

Angaben zur Handhabung oder Verwendung. Nichtbeachten kann zu Störungen oder geringfügigen Sachschäden führen.

### Personalqualifikation

**Fachpersonal**

Die in diesem Dokument beschriebenen Arbeiten dürfen nur durch Personen ausgeführt werden, welche die geeignete technische Ausbildung besitzen und über die nötigen Erfahrungen verfügen oder durch den Betreiber entsprechend geschult wurden.

### Grundlegende Sicherheitsvermerke

- Alle Arbeiten sind nur unter Beachtung der einschlägigen Vorschriften und Einhaltung der Schutzmassnahmen zulässig. Beachten Sie zudem die in diesem Dokument angegebenen Sicherheitsvermerke.
- Informieren Sie sich vor Aufnahme der Arbeiten über eine eventuelle Kontamination. Beachten Sie beim Umgang mit kontaminierten Teilen die einschlägigen Vorschriften und halten Sie die Schutzmassnahmen ein.

Geben Sie die Sicherheitsvermerke an alle anderen Benutzer weiter.

### Verantwortung und Gewährleistung

INFICON übernimmt keine Verantwortung und Gewährleistung, falls der Betreiber oder Drittpersonen

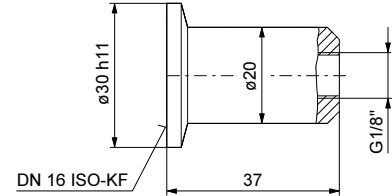
- dieses Dokument missachten
- das Produkt nicht bestimmungsgemäss einsetzen
- am Produkt Eingriffe jeglicher Art (Umbauten, Änderungen, usw.) vornehmen
- das Produkt mit Zubehör betreiben, welches in den zugehörigen Produktdokumentationen nicht aufgeführt ist.

Die Verantwortung im Zusammenhang mit den verwendeten Prozessmedien liegt beim Betreiber.

## Technische Daten

Anschlussflansch	DN 16 ISO-KF
Einbaulage	beliebig
Öffnet im Druckbereich	1,2 ... 1,5 bar (absolut)
Durchflussmenge	0 ... 6 l/min
Dichtheit	1×10 <sup>-9</sup> mbar l/s
Druckbereich	1×10 <sup>-8</sup> mbar ... 1,2 bar (absolut)
Temperaturen	
Betrieb	50 °C
Ausheizen	150 °C
Lagerung	-15 ... +60 °C
Werkstoffe in Kontakt mit Prozessmedien	Edelstahl FPM

### Abmessungen [mm]



## Einbau

### Vakuumschluss

#### **Vorsicht**



Vorsicht: Vakuumkomponente  
Schmutz und Beschädigungen beeinträchtigen die Funktion der Vakuumkomponente.  
Beim Umgang mit Vakuumkomponenten die Regeln in bezug auf Sauberkeit und Schutz vor Beschädigung beachten.

#### **Vorsicht**

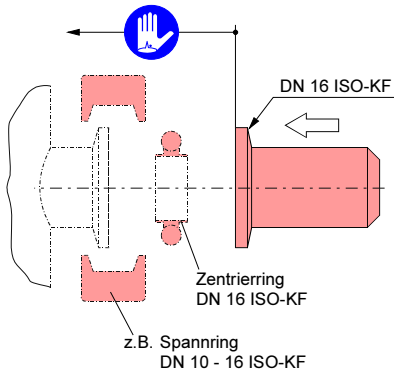


Vorsicht: Verschmutzungsempfindlicher Bereich  
Das Berühren des Produkts oder Teilen davon mit blossen Händen erhöht die Desorptionsrate.  
Saubere, fusselfreie Handschuhe tragen und sauberes Werkzeug benutzen.

#### **GEFAHR**



Vorsicht: Überdruck im Vakuumsystem  
Öffnen von Spannelementen bei Überdruck im Vakuumsystem kann zu Verletzungen durch herumfliegende Teile und Gesundheitsschäden durch ausströmendes Prozessmedium führen.  
Spannelemente nicht öffnen, solange Überdruck im Vakuumsystem herrscht, und für Überdruck geeignete Spannelemente verwenden.



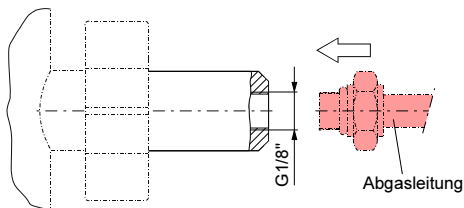
### Anschluss Abgasleitung

#### **GEFAHR**



Vorsicht: Gase  
Entweichende Gase können gesundheitsschädlich und gefährlich (z.B. giftig, leichtentzündlich) sein.  
Zur Verhütung von Personenschäden jeglicher Art oder umfangreichen Sachschäden müssen die Gase gemäss den örtlichen Sicherheitsvorschriften abgeführt und entsorgt werden.

Die Abgasleitung ist am Rohrgewinde G 1/8" anzuschliessen.



## Betrieb

Das Produkt ist nach dem Einbau betriebsbereit.

## Ausbau

#### **GEFAHR**



Vorsicht: Kontaminierte Teile  
Kontaminierte Teile können Gesundheits- und Umweltschäden verursachen.  
Informieren Sie sich vor Aufnahme der Arbeiten über eine eventuelle Kontamination. Beim Umgang mit kontaminierten Teilen die einschlägigen Vorschriften beachten und die Schutzmassnahmen einhalten.

#### **Vorsicht**



Vorsicht: Vakuumkomponente  
Schmutz und Beschädigungen beeinträchtigen die Funktion der Vakuumkomponente.  
Beim Umgang mit Vakuumkomponenten die Regeln in bezug auf Sauberkeit und Schutz vor Beschädigung beachten.

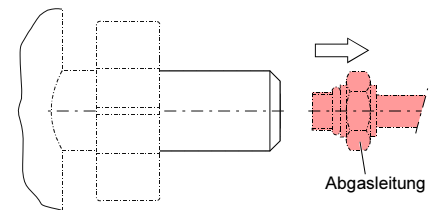
#### **Vorsicht**



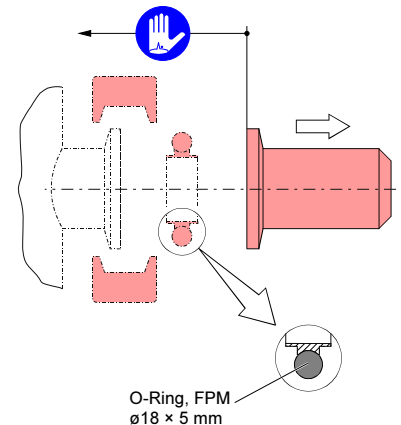
Vorsicht: Verschmutzungsempfindlicher Bereich  
Das Berühren des Produkts oder Teilen davon mit blossen Händen erhöht die Desorptionsrate.  
Saubere, fusselfreie Handschuhe tragen und sauberes Werkzeug benutzen.

❶ Vakuumsystem belüften.

❷ Abgasleitung demontieren.



❸ Vakuumschluss demontieren.



6118221

(0008)

## Instandhaltung

Bei sauberen Betriebsbedingungen ist das Produkt wartungsfrei.

Die Funktionstüchtigkeit (Öffnen bei Überdruck) ist in regelmäßigen Zeitabständen zu überprüfen.

Bei undichtem Ventilsitz ist das Produkt zu reinigen.

Bei Funktionsstörungen, die durch eine Reinigung nicht behoben werden können, ist das Produkt zur Instandsetzung an Ihre nächstgelegene INFICON-Servicestelle zu senden.

## Überdruckventil reinigen

### STOP GEFAHR



Vorsicht: Kontaminierte Teile

Kontaminierte Teile können Gesundheits- und Umweltschäden verursachen.

Informieren Sie sich vor Aufnahme der Arbeiten über eine eventuelle Kontamination. Beim Umgang mit kontaminierten Teilen die einschlägigen Vorschriften beachten und die Schutzmassnahmen einhalten.

### STOP GEFAHR



Vorsicht: Sicherheitsbauteil

Manipulationen an Sicherheitsbauteilen können deren Sicherheitsfunktion beeinträchtigen.

Das Überdruckventil darf nicht zerlegt werden. Jede Veränderung ist unzulässig.

### STOP GEFAHR



Vorsicht: Druckluft

Unsachgemässer Umgang mit Druckluft kann zu Verletzungen führen.

Beim Umgang mit Druckluft die einschlägigen Vorschriften beachten und die Schutzmassnahmen einhalten.

### STOP GEFAHR



Vorsicht: Reinigen mit Druckluft

Wegfliegende Partikel können zu Augenverletzungen führen.

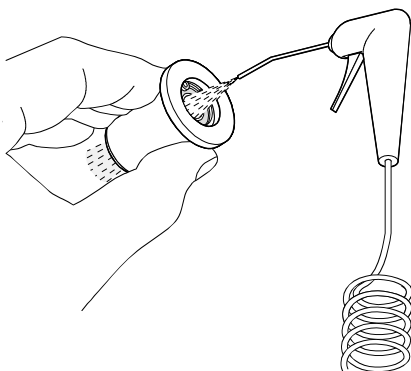
Schutzbrille tragen.

Anforderungen an die Druckluft:

- ölfrei
- trocken
- frei von Partikeln >10 µm
- 4 ... 8 bar Überdruck

1 Überdruckventil gemäss "Ausbau" demontieren.

2 Überdruckventil ausblasen.



3 Überdruckventil gemäss "Einbau" montieren.

## Instandsetzung

Defekte Produkte sind zur Instandsetzung an Ihre nächstgelegene INFICON-Servicestelle zu senden.

INFICON übernimmt keine Verantwortung und Gewährleistung, falls der Betreiber oder Drittpersonen Instandsetzungsarbeiten selber ausführen.

## Produkt lagern

### Vorsicht



Vorsicht: Vakuumkomponente

Unsachgemässe Lagerung erhöht die Desorptionsrate und/oder führt eventuell zu mechanischer Beschädigung des Produkts.

Vakuumseitigen Teil des Produkts mit fettfreier Aluminiumfolie abdecken. Zulässige Lagertemperatur einhalten (→ "Technische Daten").

## Produkt zurücksenden

### ! WARNUNG



Vorsicht: Versand kontaminierter Produkte

Kontaminierte Produkte (z.B. radioaktiver, toxischer, ätzender oder mikrobiologischer Art) können Gesundheits- und Umweltschäden verursachen.

Eingesandte Produkte sollen nach Möglichkeit frei von Schadstoffen sein. Versandvorschriften der beteiligten Länder und Transportunternehmen beachten. Ausgefüllte Kontaminationserklärung beilegen.

Nicht eindeutig als "frei von Schadstoffen" deklarierte Produkte werden kostenpflichtig dekontaminiert.

Ohne ausgefüllte Kontaminationserklärung eingesandte Produkte werden kostenpflichtig zurückgesandt.

## Produkt entsorgen

### STOP GEFAHR



Vorsicht: Kontaminierte Teile

Kontaminierte Teile können Gesundheits- und Umweltschäden verursachen.

Informieren Sie sich vor Aufnahme der Arbeiten über eine eventuelle Kontamination. Beim Umgang mit kontaminierten Teilen die einschlägigen Vorschriften beachten und die Schutzmassnahmen einhalten.

### ! WARNUNG



Vorsicht: Umweltgefährdende Stoffe

Produkte oder Teile davon (mechanische und Elektrokomponenten, Betriebsmittel usw.) können Umweltschäden verursachen.

Umweltgefährdende Stoffe gemäss den örtlichen Vorschriften entsorgen.

### Unterteilen der Bauteile

Nach dem Zerlegen des Produkts sind die Bauteile entsorgungstechnisch in folgende Kategorien zu unterteilen:

- Kontaminierte Bauteile  
Kontaminierte Bauteile (radioaktiv, toxisch, ätzend, mikrobiologisch, usw.) müssen entsprechend den länderspezifischen Vorschriften dekontaminiert, entsprechend ihrer Materialart getrennt und entsorgt werden.
- Nicht kontaminierte Bauteile  
Diese Bauteile sind entsprechend ihrer Materialart zu trennen und der Wiederverwertung zuzuführen.

# Kontaminationserklärung

Die Instandhaltung, die Instandsetzung und/oder die Entsorgung von Vakuumeräten und -komponenten wird nur durchgeführt, wenn eine korrekt und vollständig ausgefüllte Kontaminationserklärung vorliegt. Sonst kommt es zu Verzögerungen der Arbeiten. Diese Erklärung darf nur von autorisiertem Fachpersonal ausgefüllt (in Druckbuchstaben) und unterschrieben werden.

**1 Art des Produkts**  
 Typenbezeichnung \_\_\_\_\_  
 Artikelnummer \_\_\_\_\_  
 Seriennummer \_\_\_\_\_

**2 Grund für die Einsendung**  
 \_\_\_\_\_  
 \_\_\_\_\_

**3 Verwendete(s) Betriebsmittel (Vor dem Transport abzulassen.)**  
 \_\_\_\_\_  
 \_\_\_\_\_

**4 Einsatzbedingte Kontaminierung des Produkts**

toxisch	nein <input type="checkbox"/> 1)	ja <input type="checkbox"/>
ätzend	nein <input type="checkbox"/> 1)	ja <input type="checkbox"/>
mikrobiologisch	nein <input type="checkbox"/>	ja <input type="checkbox"/> 2)
explosiv	nein <input type="checkbox"/>	ja <input type="checkbox"/> 2)
radioaktiv	nein <input type="checkbox"/>	ja <input type="checkbox"/> 2)
sonstige Schadstoffe	nein <input type="checkbox"/> 1)	ja <input type="checkbox"/>

2) Derart kontaminierte Produkte werden nur bei Nachweis einer vorschriftsmässigen Dekontaminierung entgegengenommen!

Das Produkt ist frei von gesundheitsgefährdenden Stoffen ja

1) oder so gering, dass von den Schadstoffrückständen keine Gefahr ausgeht

**5 Schadstoffe und/oder Reaktionsprodukte**  
 Schadstoffe oder prozessbedingte, gefährliche Reaktionsprodukte, mit denen das Produkt in Kontakt kam:

Handels-/Produktname Hersteller	Chemische Bezeichnung (evtl. auch Formel)	Massnahmen bei Freiwerden der Schadstoffe	Erste Hilfe bei Unfällen

**6 Rechtsverbindliche Erklärung**  
 Hiermit versichere(n) ich/wir, dass die Angaben korrekt und vollständig sind und ich/wir allfällige Folgekosten akzeptieren. Der Versand des kontaminierten Produkts erfüllt die gesetzlichen Bestimmungen.

Firma/Institut \_\_\_\_\_  
 Strasse \_\_\_\_\_ PLZ, Ort \_\_\_\_\_  
 Telefon \_\_\_\_\_ Telefax \_\_\_\_\_  
 E-Mail \_\_\_\_\_  
 Name \_\_\_\_\_

Datum und rechtsverbindliche Unterschrift \_\_\_\_\_ Firmenstempel \_\_\_\_\_

Dieses Formular kann von unserer Webseite heruntergeladen werden.

Verteiler:  
 Original an den Adressaten - 1 Kopie zu den Begleitpapieren - 1 Kopie für den Absender